



BELUSSO



## MANUEL DE L'UTILISATEUR



Belusso  
Woluwelaan 141 B  
B-1831 Diegem  
info@marmosole.be  
+32 (0)2 256 92 36

## Belusso CARTES IMPERMÉABLES

Ce document a été préparé pour les besoins des utilisateurs et constitue un recueil d'informations pour la sélection, le stockage et l'installation corrects du produit.

Le guide s'applique aux panneaux muraux imperméables Belusso appartenant à la dernière génération de revêtements muraux en SPC (Stone Plastic Composite), pour un usage intérieur domestique ou commercial. L'âme des panneaux Belusso, composée de plus de 70% de marbre naturel, est finie par une couche décorative recouverte de vernis UV de haute qualité. Grâce aux technologies utilisées, le produit présente des paramètres de performance et de qualité très élevés, qui sont présentés dans ce mode d'emploi.

## Belusso TABLE DES MATIÈRES

▪ caractéristiques du produit	p. 3
▪ fiche technique	p. 5
▪ Belusso carreaux muraux collection	p. 6
▪ Accessoires recommandés	p. 8
▪ assemblée en zone sèche	p. 10
▪ assemblée en zone humide	p. 19
▪ utilisation et entretien	p. 30



# BELUSSO

## Belusso CARACTÉRISTIQUES

Résistance à l'eau [ISO 24336] - le produit est adapté à une utilisation intérieure dans des conditions sèches et humides, comme la salle de bain, la buanderie, la cuisine ou le vestibule.

Selon la définition, imperméable est le terme désignant un matériau qui est entièrement résistant à l'eau (résistant à l'eau, résistant aux infiltrations). Les dalles Belusso fabriquées selon la technologie SPC - Stone Plastic Composite sont entièrement imperméables, ce qui permet de les utiliser avec succès dans la cuisine, la salle de bains ou la buanderie.

Stabilité dimensionnelle [ISO 23999] - le produit ne change pas de dimensions sous l'influence des changements de température et d'humidité, il peut donc être utilisé dans des endroits ensoleillés et ombragés ainsi que dans des endroits secs et humides.

Par définition, la stabilité dimensionnelle est la capacité à conserver ses dimensions d'origine lorsqu'elle est exposée à la chaleur dans certaines conditions. Les dalles Belusso garantissent une stabilité dimensionnelle de 0,25 % dans la longueur et de 0,25 % dans la largeur (selon la norme ISO 23999 - Revêtements de sol souples - Détermination de la stabilité dimensionnelle et du gondolage après exposition à la chaleur). Les tests ont été réalisés pour la valeur maximale de température de + 80°C.

Confirmation : Organisme de certification EPH - Certificat d'essai n° ST-19-06-11-02.

Résistance au feu [EN 13501-1] - les panneaux répondent aux exigences de la classe C-s2, d0, ils sont donc ignifuges et émettent une fumée modérée.

Les exigences européennes appliquent le système d'Euroclasse, qui divise les matériaux de construction en termes de réaction au feu en classes : A1, A2, B, C, D, E, F, ainsi que des critères supplémentaires, comme l'émission de fumée. Sur cette base, le risque de flashover, c'est-à-dire de propagation explosive du feu, peut être évalué. La classe C obtenue définit le produit comme ignifuge, le symbole s2 - avec une émission moyenne de fumée, et d0 - sans gouttelettes enflammées. Le classement a été effectué conformément à la norme EN 13501-1 Classement au feu des produits de construction et des éléments de construction.

- Partie 1 : Classification basée sur des essais de réaction au feu, et essais conformes à la norme EN 13823 - Essais de réaction au feu - Partie 1 : Détermination de la performance au feu par plaque radiante et EN ISO 11925-2 Essais de réaction au feu - Ignitabilité des produits exposés à une flamme directe.

Confirmation : Organisme de certification de Sychta Laboratorium - Certificat d'essai n° SL / Z-472 / EN13501 / 717/2020.



# BELUSSO

Solidité à la lumière [ISO 105-B02 : 2014] - grâce à ses paramètres, le produit peut être utilisé dans des zones fortement ensoleillées. Le test est effectué par une exposition contrôlée à la lumière du soleil ou à une lumière artificielle générée par une lampe au xénon.

La résistance est évaluée sur deux échelles :

- SkGrayscale avec une échelle de 1 à 5, où 1 correspond à la solidité à la lumière la plus faible et 5 à la plus élevée. Ceci est dû à la différence de teinte entre le produit irradié et le produit non testé. Dans la classification normative, l'exigence est de satisfaire à la condition > 4.
- Échelle de laine SBlue : la solidité à la lumière est attribuée entre 1 et 8. 1 - très mauvaise, et 8 - excellente résistance à la lumière. La classe 6 définit une très bonne résistance à la lumière, jusqu'à 100 ans d'utilisation normale.

Confirmation : Organisme de certification EPH - Certificat d'essai n° ST-19-06-11-04.

Résistance aux taches [EN 438-2 : 2019] - la couche supérieure de Belusso floors répond aux exigences de résistance aux taches, y compris le café, le thé, les boissons alcoolisées ou les jus de fruits, les produits de nettoyage utilisés dans la cuisine, la lessive et les produits d'entretien utilisés dans la salle de bain.

Le test confirme la résistance aux taches permanentes. Les échantillons sont traités avec de nombreuses substances provoquant des taches, auxquelles les panneaux peuvent être exposés dans leur utilisation quotidienne. La durée et les conditions de contact sont spécifiées pour chaque substance. À la fin du temps d'exposition spécifié, les substances sont retirées et les échantillons sont évalués pour détecter des traces permanentes sur la surface. Pour les aliments tels que le café, le thé ou le lait, le test dure 16 heures. Pour d'autres substances, comme les boissons alcoolisées, la crème pour les mains et les produits chimiques tels que l'acide acétique (30%), l'eau de Javel, les teintures pour cheveux, etc., un temps d'exposition de 10 minutes est prévu. Les tests ont été réalisés conformément à la norme EN 438-2 Stratifiés décoratifs haute pression (HPL) - Plaques de résine thermomodurcissable (communément appelés stratifiés) - Partie 2 : Détermination des propriétés, obtenant la note maximale 5 (sur une échelle de 1-5), indiquant l'absence de décoloration visible à la fin du test.

Confirmation : Organisme de certification EPH - Certificat d'essai n° ST-19-06-11-02.



# BELUSSO

## FICHE TECHNIQUE

### DIMENSIONS

	épaisseur 4 mm - tmax - tmin $\leq$ 0,50 mm	
dimensions	longueur 2800 mm	
	largeur 1230 mm	

### SURFACE

Réaction au feu	EN 13501-1	C-s2,d0
Adhésion PU / Test de coupe transversale [0-5].	EN ISO 2409	0
Résistance aux rayures - valeur	EN 438-2	5.5 N
Résistance aux rayures - classe		4
Résistance aux micro-rayures, procédure A	EN 16094	A2
Résistance à l'abrasion	EN 15468	4000 Cycles
Résistance chimique gr.1+2	EN 438-2	grade 5
Résistance chimique gr.3		grade 5
Grande balle - test d'impact	EN 438-2	1800 mm
Test de Hamberger	Interne	40 N

### PROPRIÉTÉS MÉCANIQUES

Stabilité dimensionnelle - longueur	ISO 23999	$\leq$ 0,25 %
Stabilité dimensionnelle - largeur		$\leq$ 0,25 %
Empreinte résiduelle	ISO 24343-1	0,00 mm
Résistance thermique	EN 12667	0,008 (m <sup>2</sup> · K)/W
Exposition à l'humidité	Interne	Pas de changement ou d'échec visuel

### VIEILLISSEMENT

Test de changement de température	Interne	OK
Solidité à la lumière (laine bleue échelle 6)	EN 13329	$\geq$ 4

### EMISSION

NIVEAU PROFICERT TUV	Interne	Premium
AgBB		√
A+		√
Réglementation belge sur les COV		√
MI1 Classification finlandaise		√
Éco-label autrichien uz 56		√

La fiche technique est régulièrement mise à jour pour répondre aux nouvelles normes technologiques.



Cette version remplace toutes les versions précédentes ainsi que celles qui ne sont pas datées. Cette version prend effet dès sa création.  
Version 01/2020

BELUSSO



# BELUSSO

## Belusso TILES COLLECTION

COLLECTION	FORMAT	PRODUCT TYPES
STONE	2800 x 1230 x 4mm	13
FOREST	2800 x 1230 x 4mm	4
METAL	2800 x 1230 x 4mm	4
COLOUR	2800 x 1230 x 4mm	4

### STONE

moore cement stormy quarry whistler grey italian cream emperor silk oriental ceramic



natural marble (3 designs)



angel marble (3 designs)



exotic experience (3 designs)



basque marble (3 designs)



classical marble (3 designs)



shark marble (3 designs)





BELUSSO

**leonardo marble** (3 designs)



**METAL**

**copper oxide**



**artistic steel**



**django**



**aged copper** (3 designs)



**FOREST**

**wooden ship**



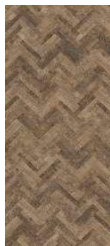
**classic oak**



**x**



**fishbone oak**

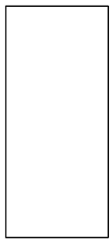


**COLOR**

**indi shadow**



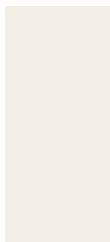
**design white**



**anthracite**



**shady white**





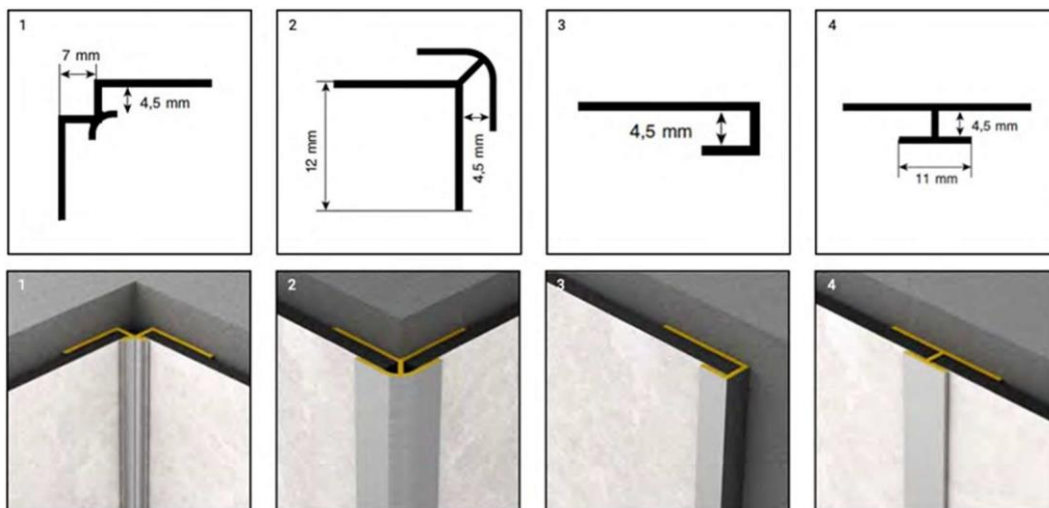


# BELUSSO

Belusso - ACCESSOIRES RECOMMANDÉS

## Profils en aluminium

Profils en aluminium anodisé pour une finition esthétique et une protection durable des dalles Belusso. Ils présentent une résistance accrue à la corrosion, de sorte qu'ils conviennent également aux pièces humides. Disponibles en quatre variantes : angle intérieur [1], angle extérieur [2], profilé d'extrémité C [3], profilé de raccordement T [4]. Disponible en longueur de 2 800 mm, en quatre couleurs de base : inox, platine, noir, blanc.



## Adhésif et produit d'étanchéité

Colle de montage et mastic PU mono-composant, à faible module, à élasticité permanente et résistant à l'eau, avec un système de durcissement neutre. Prêt à l'emploi, il présente une très bonne adhérence sur la plupart des matériaux et substrats utilisés dans la construction. Disponible en cartouches de 290 ml et en paquets de 600 ml.





# BELUSSO

## Joint résistant à l'eau

Bande d'isolation et d'étanchéité à utiliser avec les panneaux Belusso. Elle permet d'obtenir une étanchéité rapide et lisse dans les zones humides, notamment dans les endroits où il y a un contact direct avec l'eau (douches). La bande a une largeur de 120 mm et est disponible en rouleaux de 10 ou 50 mètres. La masse CL51 est appliquée en 2 couches fines à la brosse et est disponible en seaux de 10 kg. Si nécessaire, nous disposons de solutions pratiques prêtes à l'emploi pour les angles intérieurs et extérieurs.



## Ruban de mousse double-face

Le ruban adhésif double face vous permet de maintenir immédiatement les planches Belusso tiles installées sur la surface jusqu'à ce que l'adhésif se lie, et de maintenir l'épaisseur appropriée du chemin de l'adhésif après avoir pressé les planches sur la surface.



## Détergent de nettoyage

Belusso produit de nettoyage et d'entretien des carrelages qui élimine la saleté et le calcaire. Il n'endommage pas la surface, ne laisse pas de film gris et de résidu gras. Remarque : n'utilisez pas de produits corrosifs pour le nettoyage, qui peuvent endommager la surface des dalles.





# BELUSSO

## Belusso INSTALLATION DES CARRELAGES

Les panneaux Belusso sont destinés à être installés à l'intérieur des bâtiments. Le produit est destiné à la finition des surfaces murales, tant dans les pièces sèches que dans les pièces humides. Un montage et un entretien corrects garantissent une utilisation durable des dalles Belusso.

Le fabricant n'est pas responsable des dommages liés à une installation incorrecte ou à de mauvaises conditions de montage.

STOCKAGE DES DÉCHETS	Commandez 10 % de plus que la surface de montage pour tenir compte des coupes et des chutes.
ACCLIMATION	48H
	15°C - 30°C (59°F - 86°F)
DÉFINITION DE L'ÉTANCHÉITÉ	L'intégrité structurelle de Belusso ne sera pas endommagée au contact de l'humidité / de l'eau.

## Belusso INSTALLATION DE CARRELAGES DANS LES ESPACES SECHES

### 1. ACCLIMATION

Avant l'installation, les dalles Belusso doivent être acclimatées à la température ambiante sur le lieu d'installation. La température de la pièce où la plaque de cuisson doit être installée doit être comprise entre 15 °C et 30 °C (59 °F et 86 °F).

Les dalles Belusso doivent être stockées horizontalement, sur une surface plane, dans des conditions environnementales contrôlées.





# BELUSSO

## 2. OUTILS D'INSTALLATION / ACCESSOIRES RECOMMANDÉS

- Scie circulaire avec barre de guidage
- Disque de coupe - il est recommandé d'utiliser des disques ayant un nombre de dents suffisamment élevé, par exemple Ø 165mm (56 dents) et Ø350mm (108 dents).
- Couteau universel
- Règle, mètre ruban, crayon
- Croix de distance, clips pour niveler les tuiles
- Flotteur à colle, presseur de cartouches
- Balai ou aspirateur
- Option : scie sur table, scie cloche, scie sauteuse, pince de montage





# BELUSSO

## 3. PRÉPARATION DU SUBSTRAT

### 3.1 EXIGENCES DU SUBSTRAT

#### BOIS (CONTREPLAQUÉ, OSB)



- Les substrats en bois doivent être solidement fixés à la structure de base ; Les dalles Belusso ne doivent pas être montées sur une base instable ou mal fixée.
- Le support doit être porteur, sec, propre et dégraissé.
- Le support doit être stable, exempt de fissures, de courbures et d'irrégularités.

#### BÉTON, BRIQUE



- Tous les éléments lâches et instables doivent être retirés de la base.
- Les convexités éventuelles du support doivent être éliminées par ponçage ; les cavités peuvent être remplies avec un mastic approprié et ensuite apprêtées.
- Le support doit être durci et séché selon les recommandations de la société

#### CARREAUX DE CÉRAMIQUE, TERAZZO, PIERRE



- Le support existant doit être solidement fixé à la sous-structure ; ne pas monter Belusso dalles sur des dalles instables et mal fixées.
- La surface des carreaux doit être soigneusement nettoyée et dégraissée avant d'appliquer l'adhésif.

### 3.2. NIVELLEMENT DU SOL

Le support doit être nivelé dans une limite de max. 2mm par 1m de longueur [0.08 "par 40"]. Pas d'irrégularités, de déflexions et de défauts.





# BELUSSO

Nettoyez le mur de la saleté et de la poussière et dégraissez-le si vous l'installez sur une surface non absorbante. La surface doit être plane et stable.

### 3.4. DIMENSIONS DE LA SURFACE

Avant de commencer la pose, mesurez les longueurs des murs sur lesquels les dalles Belusso seront installées. Une disposition soigneusement planifiée des planches permet d'éviter les éléments très étroits et de conserver les proportions.



### 4. FORMATING Belusso TILES

Formatez les planches avec une scie circulaire munie d'un guide. Pour la découpe, nous recommandons d'utiliser des disques avec un nombre de dents suffisamment important, par exemple Ø165 mm (56 dents) et Ø350 mm (108 dents). N'oubliez pas de couper le panneau avec la surface décorative vers le haut. Si des prises électriques ou d'autres éléments d'installation se trouvent sur la surface du mur, découpez des trous dans le panneau avant son installation. Selon la forme, les trous peuvent être découpés à l'aide d'une scie cloche ou d'une scie sauteuse.





# BELUSSO

## 5. NETTOYAGE DE LA SURFACE DU PANNEAU

Les planches coupées doivent être nettoyées. La surface inférieure des planches, sur laquelle la colle doit être appliquée, doit être exempte de poussière, sèche et dégraissée pour assurer une bonne adhésion de la colle.



## 6. APPLICATION DE L'ADHÉSIF À PARTIR D'UN EMBALLAGE EN TUBE / CARTOUCHE / FILM PLASTIQUE

### A. COLLAGE DES BANDES DE MONTAGE

Collez le ruban de montage double face verticalement sur la surface du support. Il assurera une répartition uniforme de la colle, facilitera l'installation et maintiendra les panneaux jusqu'à ce qu'ils prennent. Le ruban doit être appliqué à intervalles réguliers d'environ 20 à 45 cm (selon la surface du mur).

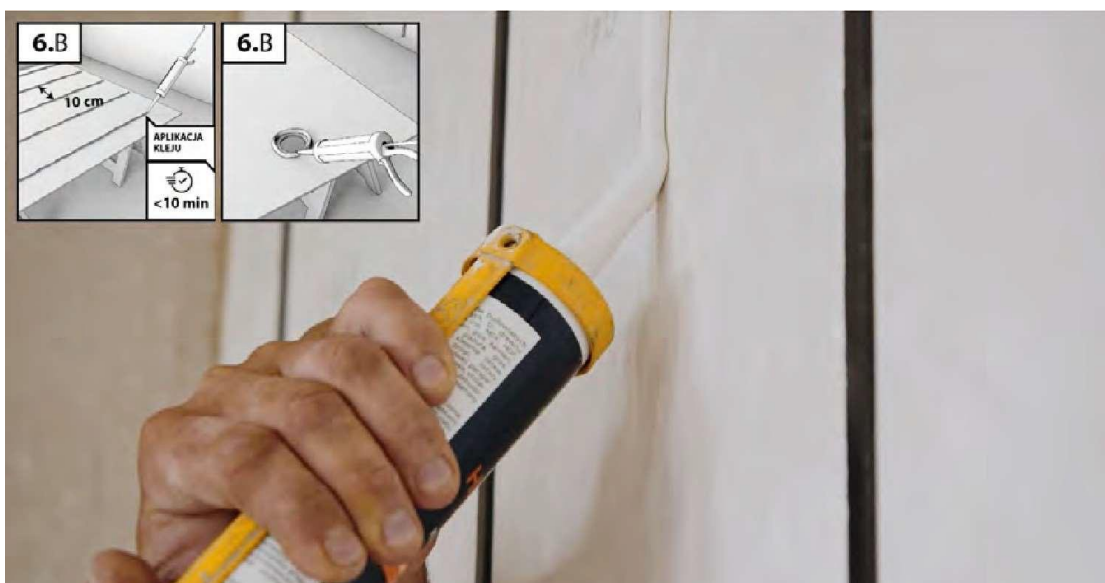




# BELUSSO

## B. APPLICATION DE L'ADHÉSIF

Appliquez la colle de montage sur la face inférieure du panneau ou sur la surface du mur. Si vous utilisez de la colle en cartouche ou en sachet, appliquez-la en bandes verticales à intervalles de 10 cm. N'appliquez pas la colle par endroits. Appliquez la colle sous le contour de chaque trou découpé. Les surfaces collées doivent être jointes dans les 10 minutes suivant l'application de la colle.



## 7. APPLICATION DE L'ADHÉSIF AVEC UNE TRUELLE

Appliquez la colle de montage sur la face inférieure du panneau ou sur la surface du mur. Appliquez la colle sur toute la surface du panneau collé. N'appliquez pas la colle par endroits. La colle est appliquée à l'aide d'une truelle (C1) 4x4x4 mm. Les surfaces collées doivent être jointes dans les 40 minutes qui suivent l'application de la colle.

## 8. L'ADHÉRENCE DES PANNEAUX À LA SURFACE

Après avoir appliqué la colle, posez la planche contre le mur et appuyez dessus. Pour une résistance optimale, appuyez sur les éléments à coller de manière à ce qu'il y ait un espace de ventilation de 2 à 3 mm entre eux. Cette distance permettra au joint de colle de transmettre durablement la déformation.



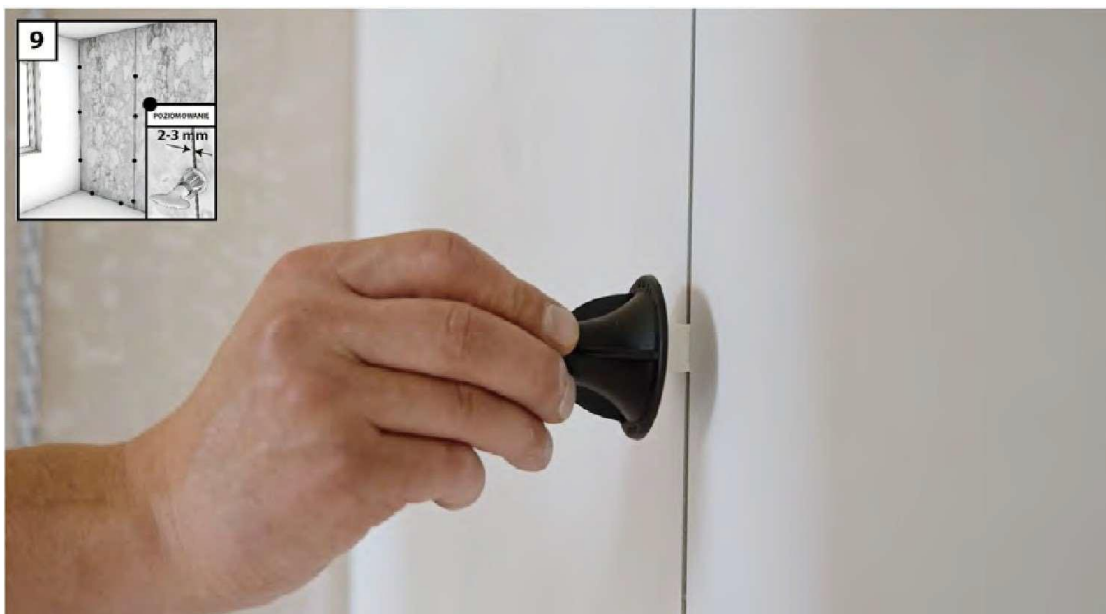




# BELUSSO

## 9. NIVELLEMENT DU CONSEIL

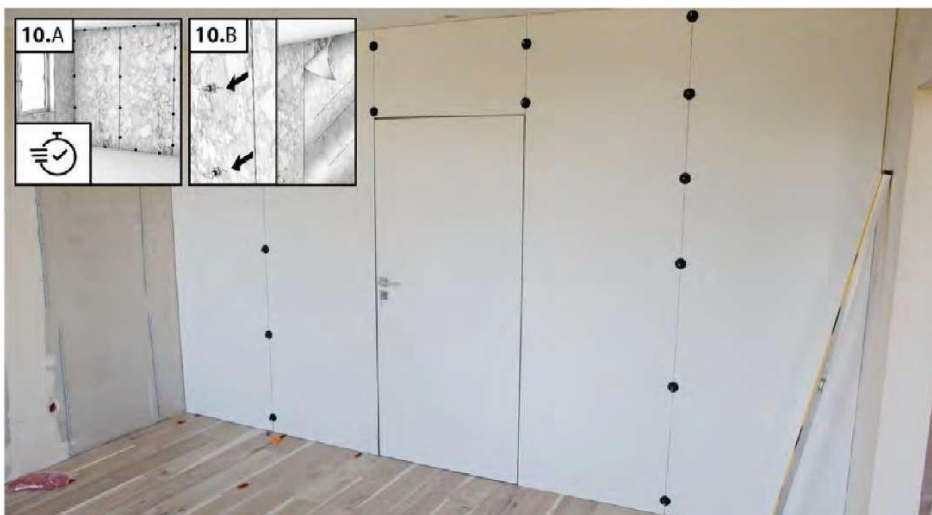
Après avoir collé la première planche, placez les clips de mise à niveau - ils permettront la dilatation de l'espace entre les planches (2-3mm) et faciliteront la mise à niveau de la surface. Après avoir collé la planche suivante, mettez à niveau les surfaces adjacentes. Ne retirez pas les clips de nivellement avant que la colle n'ait pris. Continuez avec l'assemblage des planches suivantes.



## 10. RETRAIT DES CLIPS ET DU FILM DE PROTECTION

La vitesse de polymérisation de l'adhésif dépend de la température ambiante et de l'humidité de l'air (24-48 h). Lorsque la température et le taux d'humidité augmentent, le processus de polymérisation est plus rapide. Assurer une ventilation efficace jusqu'au durcissement complet.

Une fois le travail terminé et la colle prise, retirez les clips de mise à niveau, puis retirez le film de protection de la surface des planches.





# BELUSSO

## 11. REMPLIR LE JOINT

Les joints de dilatation doivent être remplis avec un joint souple (époxy, silicone) ou avec des profils de finition dédiés (voir page 7). Avant d'appliquer le coulis, protégez les surfaces le long du joint de dilatation avec du ruban adhésif de peintre.

- Cela facilitera le processus de jointoiment et protégera les surfaces de la saleté.

Les profilés doivent être installés pendant l'assemblage des panneaux. Pour monter les profilés, utilisez la même colle que celle utilisée pour coller les panneaux. Pendant l'installation, remplissez les surfaces internes des profilés avec du silicone pour sceller la connexion profilé-planche.



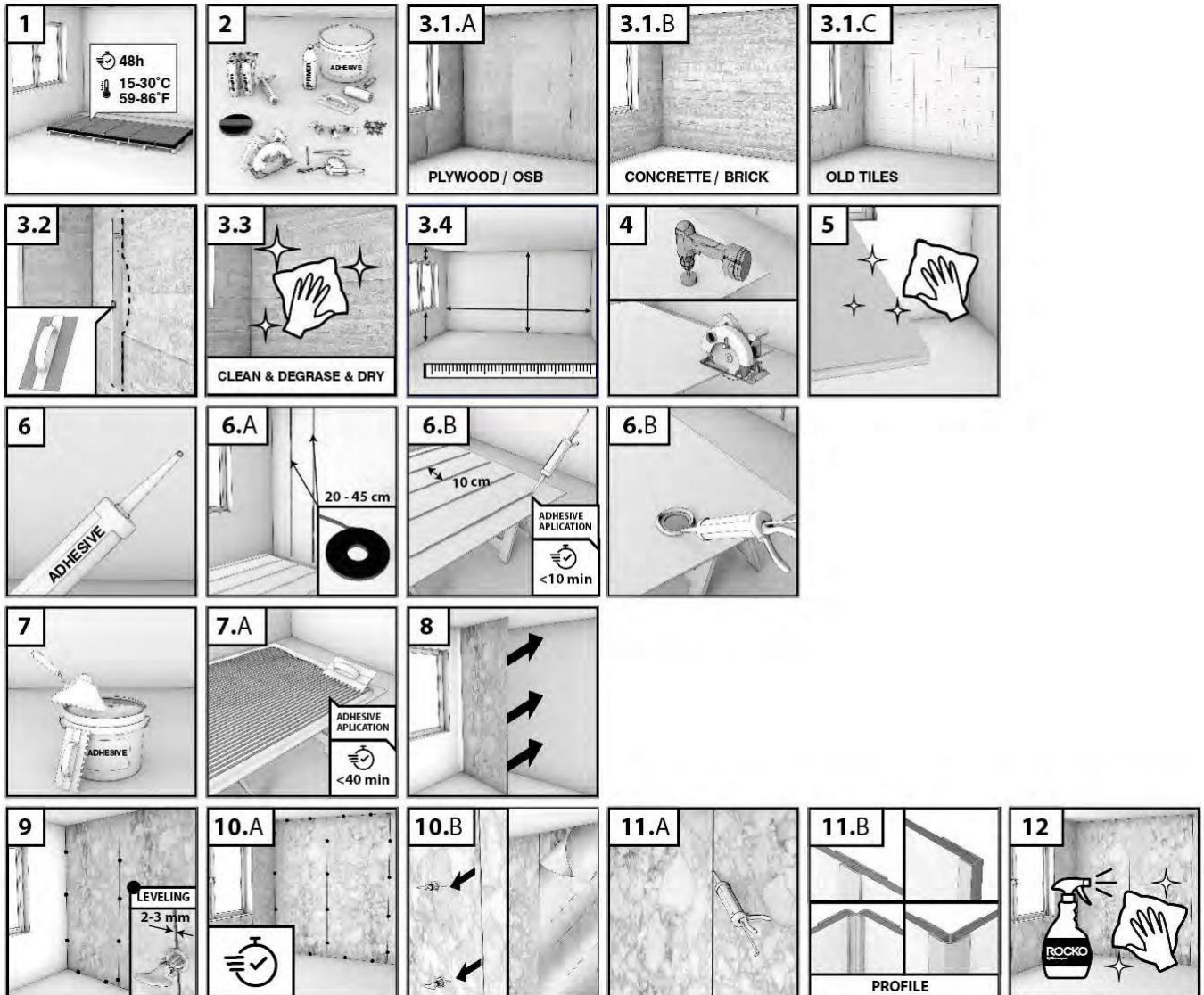
## 12.

La surface de Belusso peut être utilisée immédiatement après la pose. Enlevez la poussière et la saleté avec le liquide de nettoyage pour carreaux Belusso. Essuyez les planches avec un chiffon humide, pas trop pelucheux (de préférence en microfibre). N'utilisez pas d'éponges métalliques ou en nylon qui peuvent endommager la surface.



# BELUSSO

## Enquête sur les étapes de l'application de Belusso dans des pièces sèches :





# BELUSSO

## Belusso INSTALLATION DE CARRELAGES DANS LES CHAMBRES HUMIDES

### 1. ACCLIMATATION

Avant l'installation, les dalles Belusso doivent être acclimatées à la température ambiante sur le lieu d'installation. La température de la pièce où la plaque de cuisson doit être installée doit être comprise entre 15°C et 30°C (59°F et 86°F).

Les dalles Belusso doivent être stockées horizontalement, sur une surface plane, dans des conditions environnementales contrôlées.





# BELUSSO

## 2. OUTILS D'INSTALLATION / ACCESSOIRES RECOMMANDÉS

- Scie circulaire avec barre de guidage
- Disque de coupe - il est recommandé d'utiliser des disques ayant un nombre de dents suffisamment élevé, par exemple Ø 165mm (56 dents) et Ø350mm (108 dents).
- Couteau universel
- Règle, mètre ruban, crayon
- Croix de distance, clips pour niveler les tuiles
- Flotteur à colle, presseur de cartouches
- Balai ou aspirateur
- Option : scie sur table, scie cloche, scie sauteuse, pince de montage





# BELUSSO

## 3. PRÉPARATION DU SUBSTRAT

### 3.1 EXIGENCES DU SUBSTRAT

#### BOIS (CONTREPLAQUÉ, OSB)



- Les supports en bois doivent être solidement fixés à la structure de base ; les dalles Belusso ne doivent pas être montées sur des supports instables ou mal fixés.
- Le support doit être porteur, sec, propre et dégraissé.
- Le support doit être stable, exempt de fissures, de courbures et d'irrégularités.



#### BÉTON, BRIQUE

- Tous les éléments lâches et instables doivent être retirés de la base.
- Les convexités éventuelles du support doivent être éliminées par ponçage ; les cavités peuvent être remplies avec un mastic approprié et ensuite apprêtées.
- Le support doit être durci et séché selon les recommandations de la société



#### CARREAUX DE CÉRAMIQUE, TERAZZO, PIERRE

- Le support existant doit être solidement fixé à la sous-structure ; ne pas monter Belusso dalles sur des dalles instables et mal fixées.
- La surface des carreaux doit être soigneusement nettoyée et dégraissée avant d'appliquer la colle.

### 3.2. NIVELLEMENT DU SOL

Le support doit être nivelé dans une limite de max. 2mm par 1m de longueur [0.08 "par 40"]. Pas d'irrégularités, de déflexions et de défauts.





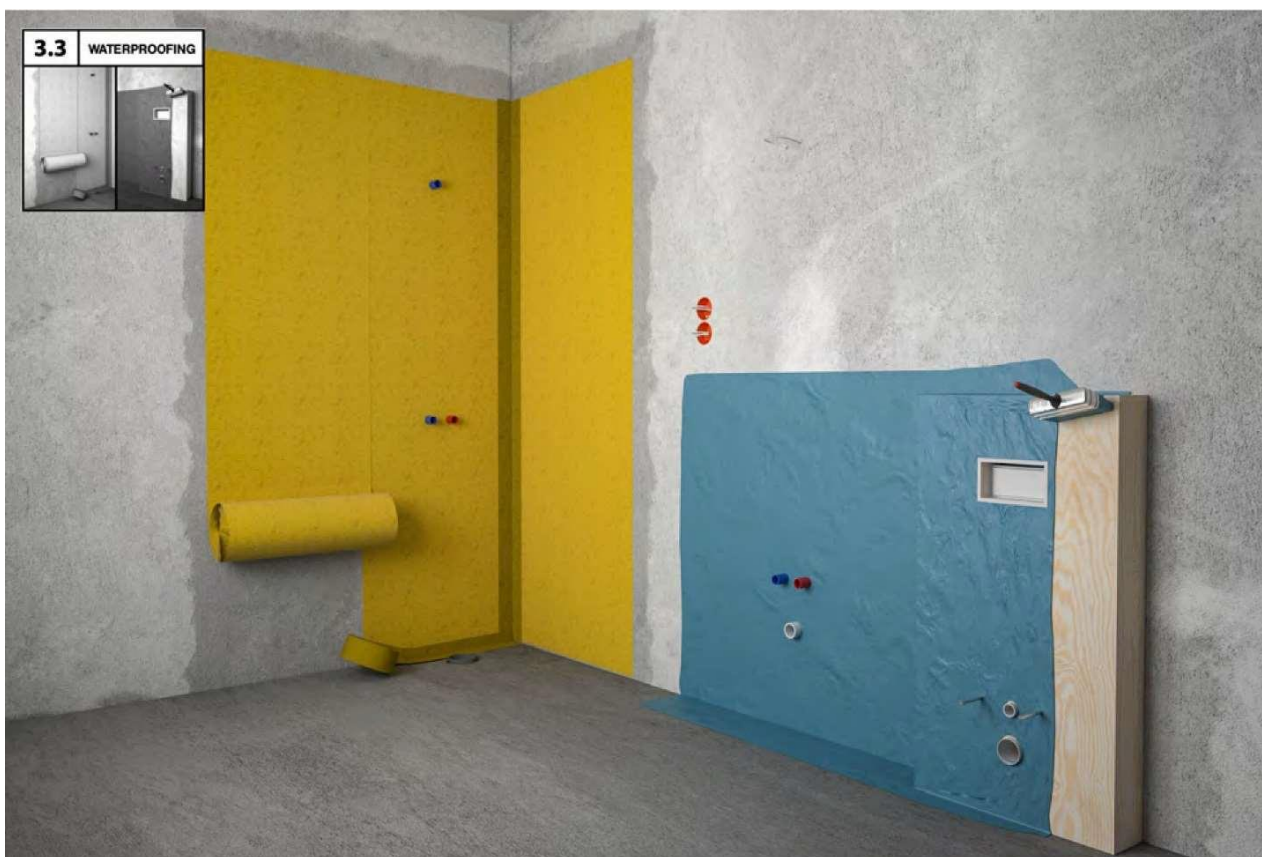
# BELUSSO

### 3.3. MISE EN ŒUVRE DE L'IMPERMÉABILISATION

L'étanchéité, également appelée imperméabilisation, anti-humidité et isolation hydrofuge, protège les éléments des locaux contre les effets destructeurs de l'eau.

Les murs des cabines doivent être isolés sur une hauteur minimale de 2,5 m, dans le reste de la salle de bain, il est recommandé de couvrir les zones humides. Dans le cas de certains matériaux, comme les panneaux à base de bois, ils doivent être entièrement recouverts d'isolant, quel que soit leur lieu d'application.

L'imperméabilisation peut se faire à l'aide d'un film liquide ou d'un tapis d'étanchéité.

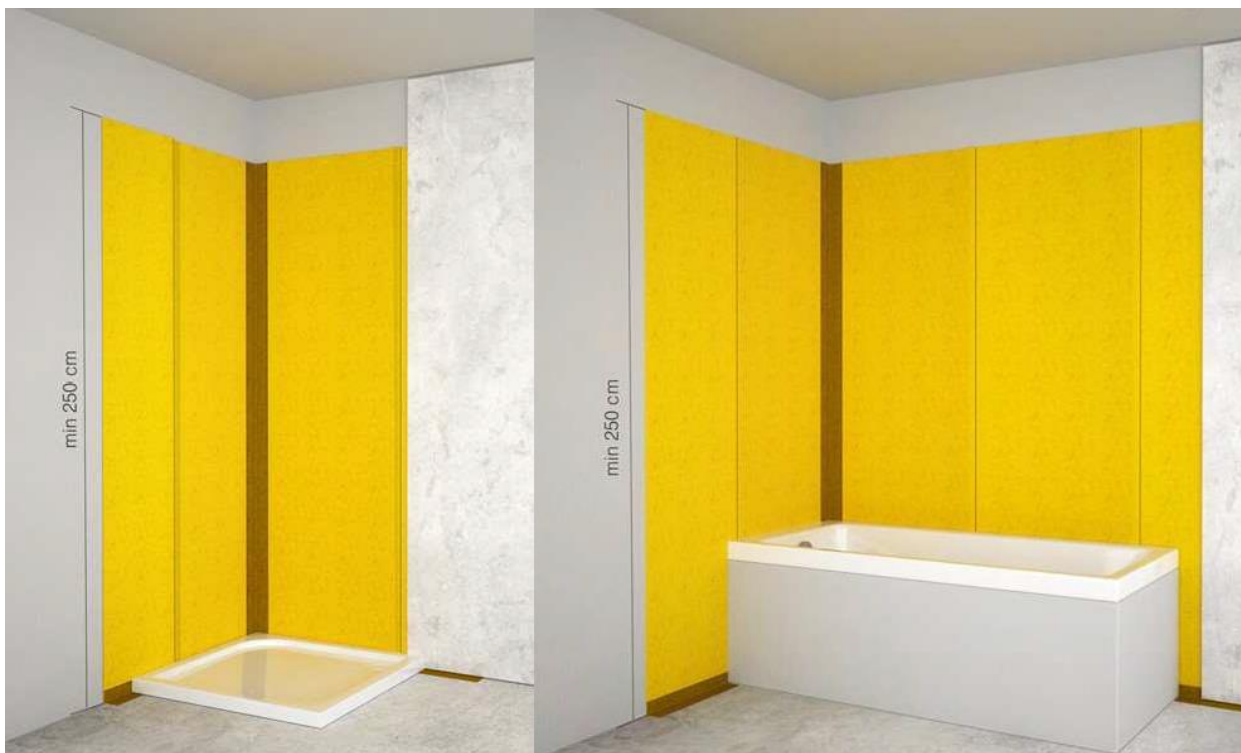


### IMPERMÉABILISATION AVEC UN FILM LIQUIDE

Appliquez le film liquide sur la surface à l'aide d'un rouleau ou d'une brosse. Il convient d'appliquer deux couches, la deuxième application devant être effectuée après le séchage de la première couche environ. Une couche sèche environ 3 heures à 23°C. Les panneaux peuvent être installés après que le film liquide soit complètement sec, c'est-à-dire après environ 24 heures.

## IMPERMÉABILISATION AVEC TAPIS D'ÉTANCHÉITÉ

- Nous commençons le travail par l'application d'un adhésif très flexible de classe C2 sur le substrat.
- appliquer une natte d'étanchéité sur la couche de mortier fraîchement appliquée, puis presser et lisser du centre de la natte vers son bord de manière à ce qu'il n'y ait pas de vide d'air sous la natte. Les bandes du tapis d'étanchéité doivent se chevaucher de 5 cm
- ATTENTION : le tapis de scellement ne doit pas être laissé comme couche finale pendant plus de 2 mois.
- Les angles et les joints de dilatation doivent être scellés avec un ruban d'étanchéité, après l'avoir légèrement façonné. Le collage doit être effectué à l'aide d'une colle-scellant polymère.
- Scellez les angles internes et externes en collant des raccords d'angle internes et externes prêts à l'emploi.
- une fois que les matériaux adhésifs ont durci et séché conformément aux recommandations du fabricant, vous pouvez passer aux étapes suivantes de l'assemblage des panneaux Belusso.







# BELUSSO

## 3.4. DIMENSIONS DES SURFACES

Avant de commencer la pose, mesurez les longueurs des murs sur lesquels les dalles Belusso seront installées. Une disposition soigneusement planifiée des planches permet d'éviter les éléments très étroits et de conserver les proportions.



## 4. FORMATING Belusso TILES

Formatez les planches à l'aide d'une scie circulaire munie d'un guide. Pour la découpe, nous recommandons d'utiliser des disques avec un nombre de dents suffisamment important, par exemple Ø165 mm (56 dents) et Ø350 mm (108 dents). N'oubliez pas de couper le panneau avec la surface décorative vers le haut. Si des prises électriques ou d'autres éléments d'installation se trouvent sur la surface du mur, découpez des trous dans le panneau avant son installation. Selon la forme, les trous peuvent être découpés à l'aide d'une scie cloche ou d'une scie sauteuse.





# BELUSSO

## 5. NETTOYAGE DE LA SURFACE DU PANNEAU

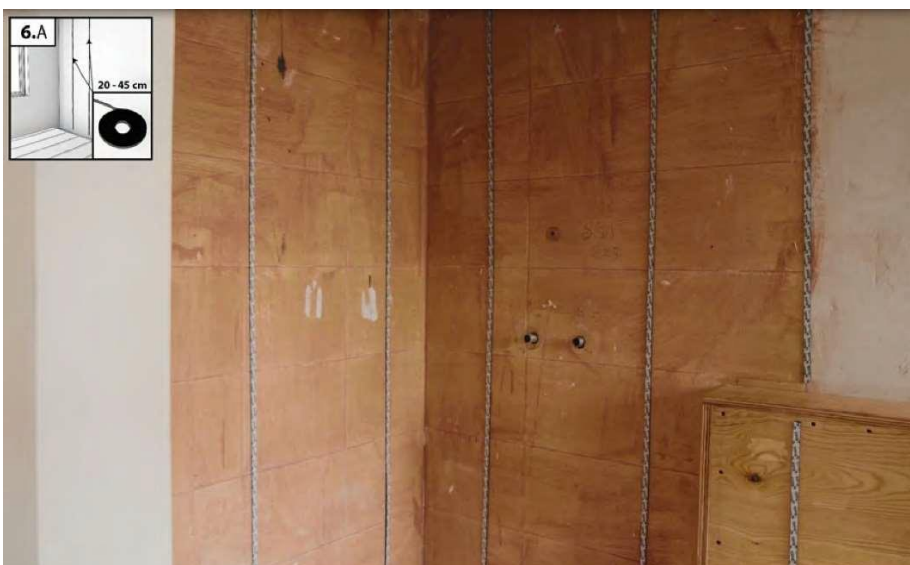
Les planches coupées doivent être nettoyées. La surface inférieure des planches, sur laquelle la colle doit être appliquée, doit être exempte de poussière, sèche et dégraissée pour assurer une bonne adhésion de la colle.



## 6. APPLICATION DE L'ADHÉSIF À PARTIR D'UN EMBALLAGE EN TUBE / CARTOUCHE / FILM PLASTIQUE

### A. COLLAGE DES BANDES DE MONTAGE

Collez le ruban de montage double face verticalement sur la surface du support. Il assurera une répartition uniforme de la colle, facilitera l'installation et maintiendra les panneaux jusqu'à ce qu'ils prennent. Le ruban doit être appliqué à intervalles réguliers d'environ 20 à 45 cm (selon la surface du mur).





# BELUSSO

## B. APPLICATION DE L'ADHÉSIF

Appliquez la colle de montage sur la face inférieure du panneau ou sur la surface du mur. Si vous utilisez de la colle en cartouche ou en sachet, appliquez-la en bandes verticales à intervalles de 10 cm. N'appliquez pas la colle par endroits. Appliquez la colle sous le contour de chaque trou découpé. Les surfaces collées doivent être jointes dans les 10 minutes suivant l'application de la colle.



## 7. APPLICATION DE L'ADHÉSIF AVEC UNE TRUELLE

Appliquez la colle de montage sur la face inférieure du panneau ou sur la surface du mur. Appliquez la colle sur toute la surface du panneau collé. N'appliquez pas la colle par endroits. La colle est appliquée à l'aide d'une truelle (C1) 4x4x4 mm.

Les surfaces collées doivent être jointes dans les 40 minutes suivant l'application de la colle.

## 8. L'ADHÉRENCE DES PANNEAUX À LA SURFACE

Après avoir appliqué la colle, posez la planche contre le mur et appuyez dessus. Pour une résistance optimale, appuyez sur les éléments à coller de manière à ce qu'il y ait un espace de ventilation de 2 à 3 mm entre eux. Cette distance permettra au joint de colle de transmettre durablement la déformation.





# BELUSSO

## 9. NIVELLEMENT

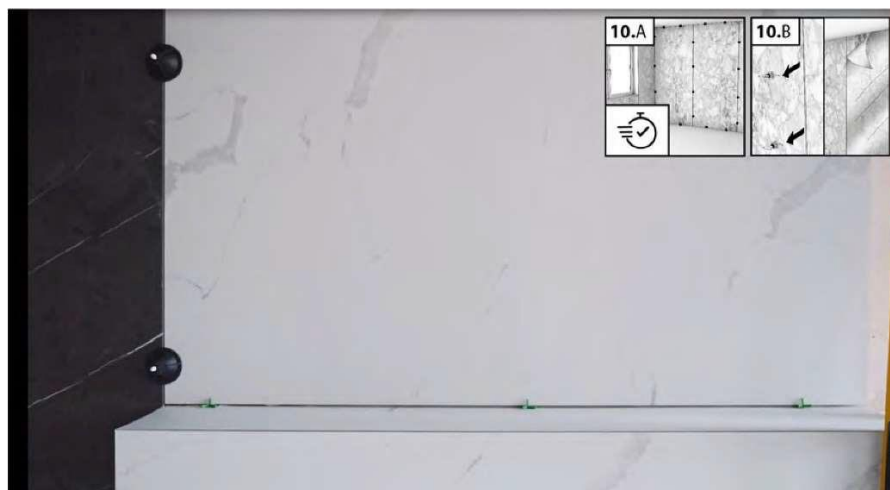
Après avoir collé la première planche, placez les clips de mise à niveau - ils permettront la dilatation de l'espace entre les planches (2-3mm) et faciliteront la mise à niveau de la surface. Après avoir collé la planche suivante, mettez à niveau les surfaces adjacentes. Ne retirez pas les clips de nivellement avant que la colle n'ait pris. Continuez avec l'assemblage des planches suivantes.



## 10. RETRAIT DES CLIPS ET DU FILM DE PROTECTION

La vitesse de polymérisation de l'adhésif dépend de la température ambiante et de l'humidité de l'air (24-48 h). Lorsque la température et le taux d'humidité augmentent, le processus de polymérisation est plus rapide. Assurer une ventilation efficace jusqu'au durcissement complet.

Une fois le travail terminé et la colle prise, retirez les clips de mise à niveau, puis retirez le film de protection de la surface des planches.





# BELUSSO

## 11. REMPLIR LA DILATATION

Les joints de dilatation doivent être remplis avec une dilatation flexible (époxy, silicone) ou avec des profils de finition dédiés (voir page 7). Avant d'appliquer le coulis, protégez les surfaces le long du joint de dilatation avec du ruban de peintre - cela facilitera le processus de jointoiment et protégera les surfaces de la saleté.

Les profilés doivent être installés pendant l'assemblage des panneaux. Pour monter les profils, utilisez la même colle que celle utilisée pour coller les panneaux. Pendant l'installation, remplissez les surfaces internes des profilés avec du silicone pour sceller la connexion profilé-planche.



## 12.

La surface des carreaux Belusso peut être utilisée immédiatement après l'installation. Enlevez la poussière et la saleté avec le liquide de nettoyage Belusso. Essayez les planches avec un chiffon humide, pas trop pelucheux (de préférence en microfibre).

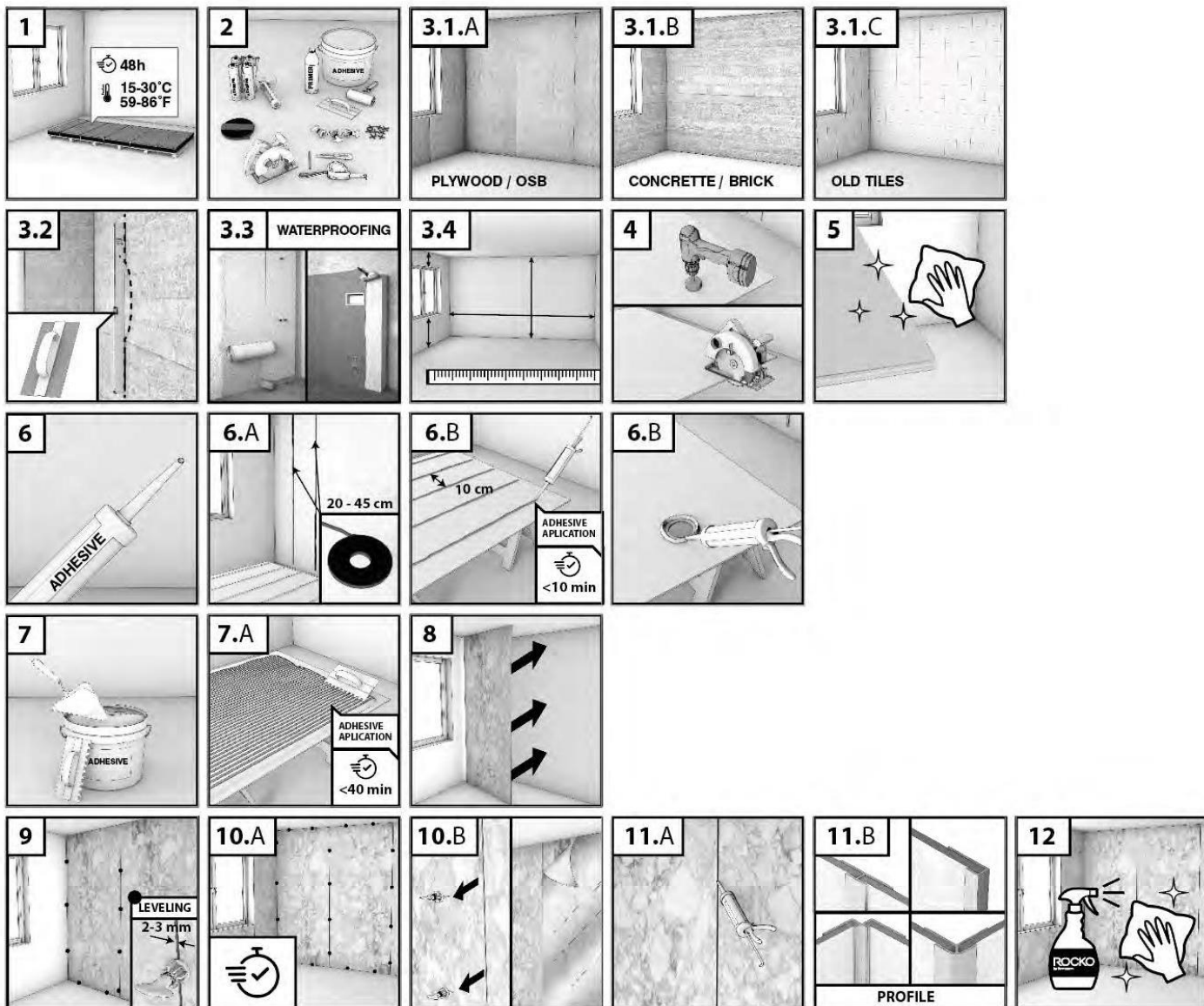
Avertissement : Ne pas utiliser d'éponges en fil de fer ou en nylon qui pourraient endommager la surface.





# BELUSSO

## Enquête sur les étapes de l'application de Belusso dans les pièces humides :





# BELUSSO

## Belusso UTILISATION ET ENTRETIEN

La surface des carreaux Belusso peut être utilisée immédiatement après l'installation. Enlevez la poussière et la saleté avec le liquide de nettoyage Belusso. Essuyez les planches avec un chiffon humide, pas trop pelucheux (de préférence en microfibre). N'utilisez pas d'éponges métalliques ou en nylon qui peuvent endommager la surface.

N'utilisez que du Belusso soyez prudent en utilisant des produits de nettoyage, car d'autres produits de nettoyage agressifs peuvent endommager la surface. N'utilisez pas de détergents à base de savon, de cires ou de produits de rinçage car ils peuvent adhérer à la surface et laisser des traces inesthétiques difficiles à enlever. N'utilisez pas de nettoyeurs abrasifs ou de produits de blanchiment, car ils risquent de rayer ou de ternir la surface des planches.

01/2021

Les informations sur les produits contenues dans cette brochure sont correctes au moment de la publication. La société a une politique de développement continu des produits et se réserve le droit de modifier les spécifications des produits figurant dans cette brochure. En raison des variations dans le processus d'impression, les couleurs dans cette brochure peuvent être sujettes à des écarts par rapport aux produits réels.